

OLMIPIVOT 11 OLMIPIVOT 21

Cerniera idraulica a doppia azione per porte in legno e con frame

Double action hydraulic hinge for wooden and framed doors

ISTRUZIONI DI INSTALLAZIONE E REGOLAZIONE INSTALLATION AND ADJUSTMENT INSTRUCTIONS

PATENT PENDING

DOC.024.00

2 CERNIERA IDRAULICA PER APPLICAZIONE SU LEGNO
HYDRAULIC HINGE FOR WOOD APPLICATION

OLMIPIVOT 11

500.662
CERNIERA & PIASTRA BASE VITI
HINGE & FLOOR PLATE WITH SCREWS
(500.636 + 602.008)

500.665
CERNIERA & PIASTRA BASE 4 PINS
HINGE & FLOOR PLATE WITH 4 PINS
(500.636 + 602.012)

CERNIERA IDRAULICA PER APPLICAZIONE SU PROFILO
HYDRAULIC HINGE FOR FRAME APPLICATION

OLMIPIVOT 21

500.664
CERNIERA & PIASTRA BASE VITI
HINGE & FLOOR PLATE WITH SCREWS
(500.663 + 602.008)

500.666
CERNIERA & PIASTRA BASE 4 PINS
HINGE & FLOOR PLATE WITH 4 PINS
(500.663 + 602.012)

602.015
ASSIEME SUPERIORE COMPOSTO DA
UPPER MOUNTING COMPOSED OF
602.013 + 602.014

602.016
ASSIEME SUPERIORE COMPOSTO DA
UPPER MOUNTING COMPOSED OF
602.009 + 602.010

DESCRIZIONE DESCRIPTION	CODICE KIT KIT CODE	KIT INFERIORE BOTTOM KIT	KIT SUPERIORE UPPER KIT
OLMIPIVOT 11 - VITI / SCREWS	500.667	500.662	602.015
OLMIPIVOT 11 - 4 PINS	500.668	500.665	602.015
OLMIPIVOT 11 - VITI & CAVO / SCREWS & CABLE	500.669	500.662	602.016
OLMIPIVOT 11 - PINS & CAVO / PINS & CABLE	500.670	500.665	602.016
OLMIPIVOT 21 - VITI / SCREWS	500.671	500.664	602.015
OLMIPIVOT 21 - 4 PINS	500.672	500.666	602.015
OLMIPIVOT 21 - VITI & CAVO / SCREWS & CABLE	500.673	500.664	602.016
OLMIPIVOT 21 - PINS & CAVO / PINS & CABLE	500.674	500.666	602.016

3 PREPARAZIONE PORTA - DOOR PREPARATION

PIVOT SUPERIORE
UPPER PIVOT
(602.013 & 602.009)

OLMIPIVOT 11
(500.636)

PIVOT SUPERIORE
UPPER PIVOT

CERNIERA
HINGE

OLMIPIVOT 21
(500.663)

CERNIERA
HINGE

4

(T) Spessore Thickness mm	(I) Asse Axel mm	(G) Aria Gap mm	(P1) Posizione Position mm	(P2) Posizione Position mm
35 ÷ 49	50	8,5	12	27
50 ÷ 80	80	14,5	27	42
35 ÷ 49	>= 250	4	I - G - 38,5	I - G - 23,5
50 ÷ 80	>= 250	6	I - G - 38,5	I - G - 23,5

L = O - 8 - G
H = V - 10 - 8,5

SEZIONE C
SECTION C

(I) Distanza tra muro e centro della piastrina a terra (vedi tabella)
Distance between the wall and the center of the floor plate (see table)

(T) Spessore porta
Door thickness

5

I segni sulla cerniera e sul perno devono essere allineati
Ensure that the signs on the hinge and pin are aligned

6 Informazioni su piastrina a terra
Floor plate information

500.662 - 500.664

n. 2 pins h. 8 mm avvitati sulla piastrina
n. 2 pins h. 16 mm disponibili nella scatola
n. 2 pins h. 8 mm screwed onto the floor plate
n. 2 pins h. 16 mm available in the box

500.665 - 500.666

n. 4 pins h. 8 mm avvitati sulla piastrina
n. 4 pins h. 16 mm disponibili nella scatola
n. 4 pins h. 8 mm screwed onto the floor plate
n. 4 pins h. 16 mm available in the box

I pins consegnati si possono utilizzare con altezza 8 o 16 mm, a vostro piacimento.
In alternativa, si possono avvitare tra loro per avere un pin alto 24 mm.
The delivered pins can be used with an 8 or 16 mm height, as you prefer.
Alternatively, you can screw the pins together to create a pin with a height of 24 mm.

7

500.662 - 500.664

Riempire i fori centrali di colla e fissare la piastra con 4 viti.
Fill the central holes with glue and fix the floor plate with 4 screws.

500.665 - 500.666

Riempire i 4 fori con la colla e distribuirne anche sulla parte inferiore della piastra per fissarla al pavimento.
Fill the 4 holes with glue and spread some on the bottom of the base plate to secure it on the floor.

8

CODICE CODE	INTERASSE WHEEL BASE mm	Ø D FORO CENTRALE Ø D CENTRAL HOLE mm	Ø d FORO LATERALE Ø d LATERAL HOLE mm	FORO CAVO CABLE-HOLE mm
602.015	43	20	6	NO
602.016	50	25	6	7

3

Con un indicatore laser, usando come riferimento la piastra inferiore, segnare la posizione del foro centrale diam. 20 o 25 mm per l'attacco superiore codice 602.010 o 602.014. Fissare al soffitto l'attacco con 2 viti laterali diam. 6 mm.
Using the bottom plate as a reference, take a laser pointer to mark the position of the central hole (diameter 20 or 25 mm) for the upper adapter (code 602.010 or 602.014). Secure the adapter to the ceiling using two 6 mm diameter screws on the sides.

9

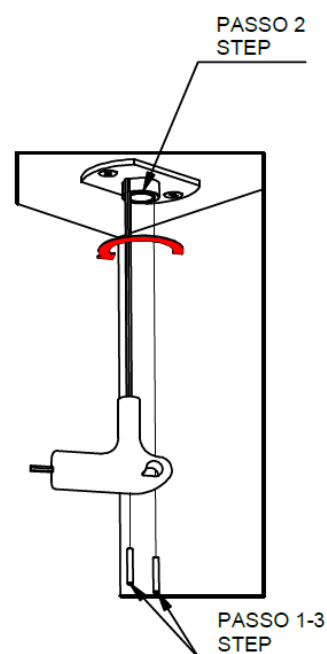


Nel caso di altezza porta o vano non conformi :

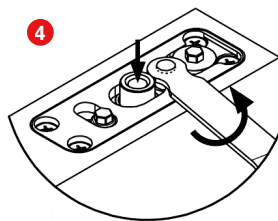
1. Svitare e togliere i grani di sicurezza con chiave a brugola CH 1,5
2. Svitare boccola telescopica
3. Riposizionare i grani di sicurezza e serrare con chiave a brugola CH 1,5

In case of non-compliant door height or doorway :

1. Loosen and remove the safety grub screws with Allen key CH 1,5
2. Unscrew the telescopic bushing
3. Reposition the safety grub screws and tighten them with Allen key CH 1,5



10

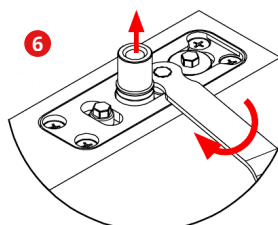


Dal set up di fabbrica, togliere il fermaglio di sicurezza e abbassare il pin con la chiave codice 602.017 ruotando in senso antiorario.

From the factory setting, remove the security key and lower the pin with code key 602.017 by turning it counterclockwise.

Installare la porta inserendo prima il perno nella piattina inferiore e poi allineando l'anta alla piastra superiore e aprire a 90°.

Install the door by first inserting the pin into the lower plate and then aligning the door with the upper plate and opening it to 90°.



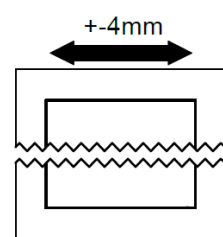
Ruotare di circa 200° con la chiave 602.017 in senso orario fino a fine corsa.

Turn clockwise of about 200° up to end point with key code 602.017.



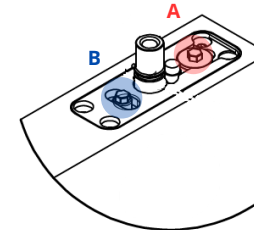
11

REGOLAZIONE PORTA - DOOR ADJUSTMENTS



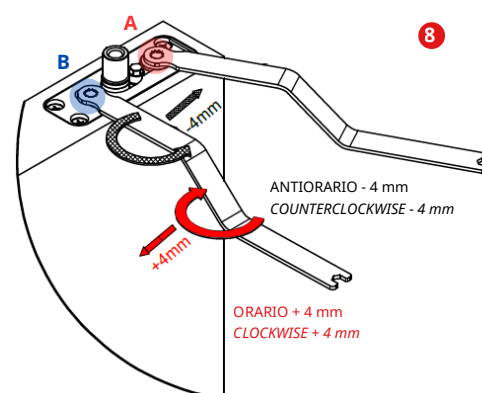
Sbloccare il meccanismo agendo con la chiave 602.017 sulla vite A in senso antiorario.

Unlock the mechanism using key 602.017 by turning screw A counterclockwise.



Utilizzare la vite B, in senso orario o antiorario, per regolare la posizione della porta. Finite le regolazioni, bloccare con la vite A in senso orario.

Turn the screw B clockwise or counterclockwise to adjust the door's position. Once the adjustments are complete, secure it by turning the screw A clockwise.



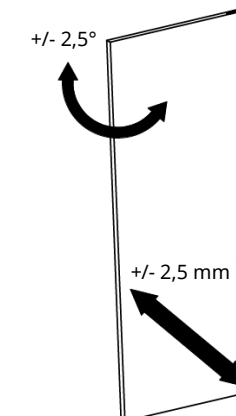
Inserire fermaglio di sicurezza.

Insert the security key.



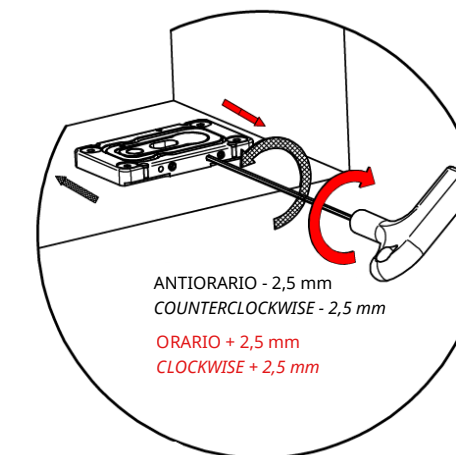
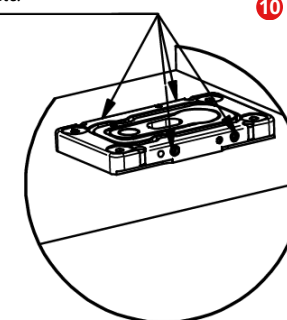
12

REGOLAZIONE PROFONDITA' E PUNTO ZERO DEPTH AND ZERO POINT ADJUSTMENT



Con chiave a brugola CH2 allentare i 4 grani della piastra a terra.

With Allen key CH2 loosen the 4 grub screws on the floor plate.



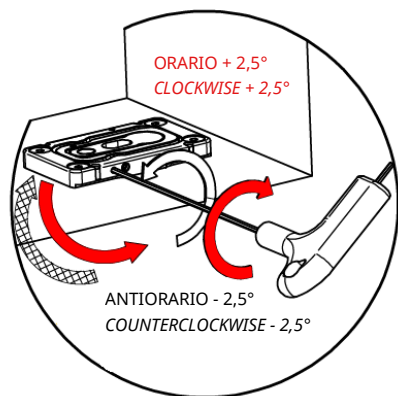
Con chiave a brugola CH2 agire sul grano in senso orario o antiorario.

Using Allen key CH2 turn the screw clockwise or counterclockwise.

13

Con chiave a brugola CH2 agire sul grano in senso orario o antiorario.

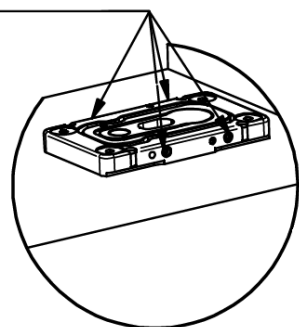
Using Allen key CH2 turn the screw clockwise or counterclockwise.



ANTIORARIO - 2,5°
COUNTERCLOCKWISE - 2,5°

Per fissare le regolazioni, serrare i 4 grani.

To fix the adjustments, tighten the 4 grub screws.



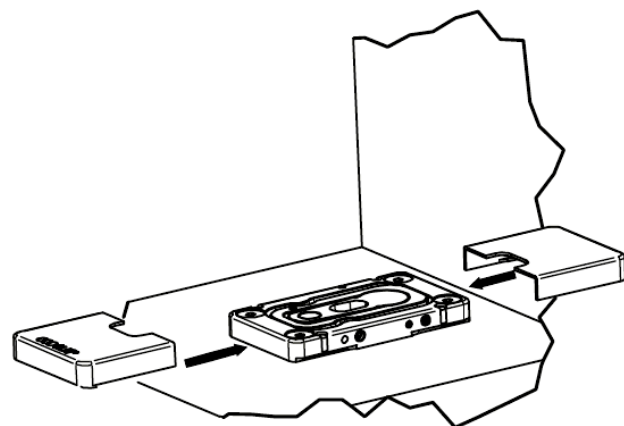
14

INSTALLAZIONE COVER COVER APPLICATION

SE COVER PREVISTE NEL KIT ACQUISTATO
IF COVERS ARE INCLUDED IN THE PURCHASED SET

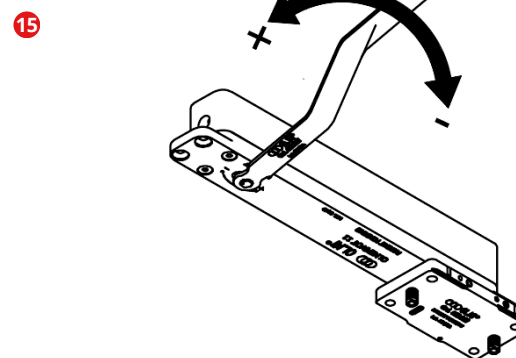
Applicare le cover sulla piastra a terra e spingerle verso l'interno per il fissaggio finale.

Place the covers on the floor plate and push them inwards to secure them in place.



15

REGOLAZIONE DELLA VELOCITA' DI CHIUSURA CLOSING SPEED ADJUSTMENT



Agire con la chiave 602.017 sull'ugello della cerniera per regolare la velocità di chiusura, ruotare in senso orario per aumentare e in senso antiorario per diminuire la velocità.

Use key 602.017 on the hinge nozzle to adjust the closing speed. Turn clockwise to increase and counterclockwise to slow down the speed.

16

JUST INSTALL AND FORGET.